

PRINTEMPS 2025 - N° 14



ÉGLISE
PROTESTANTE
DE GENÈVE

AÏRE-LE LIGNON
CHÂTELAINE/COINTRIN-AVANCHETS
MANDEMENT
MEYRIN
VERNIER

le grain de sel

JOURNAL DE LA REGION RHÔNE-MANDEMENT
ET DES PAROISSES



Jésus lui dit : « Je suis la résurrection et la vie : celui
qui croit en moi, même s'il meurt, vivra ; et quiconque
vit et croit en moi ne mourra jamais. Crois-tu cela ? »

(Jean 11, 25-26)

ÉDITO

C'est avec les mots de l'Evangile de Jean cités en couverture et tirés du matériel utilisé lors de la semaine de prière pour l'unité des chrétiens que je vous propose d'entrer dans le temps qui s'ouvre à nous. Jésus s'adresse à Marthe qui pleure la mort de Lazare. Ici, il s'agit de la résurrection de Lazare, alors que nous-mêmes nous préparons à nous remémorer celle du Christ.

Nos fêtes et nos temps liturgiques sont liés... Les enfants de 4P (7-8 ans) me l'ont rappelé il y a peu, quand nous avons parlé de la naissance de Jésus, de la fête de l'Epiphanie et des cadeaux des rois offerts à ce bébé. Les enfants se sont mis à parler de la mort de Jésus et d'un autre roi qui avait le pouvoir de mettre à mort les personnes. Vie, souffrance, résurrection et joie se sont entremêlés dans la discussion. Naissance, mort, résurrection, chacune et chacun d'entre nous a un avis sur ces questions.

En écho au verset choisi, les notes de Buxtehude (qui a influencé Bach) me sont venues à l'esprit : *Ich bin die Auferstehung und das Leben* (BuxWV 44) – Je suis la résurrection et la vie.

Celui, celle qui croit en Jésus vivra ; il ne mourra jamais. Quelle tension ! Comment pouvons-nous, dans nos vies humaines, croire à cette Vie éternelle, malgré la souffrance qu'est la nôtre, malgré l'état du monde ? A quoi voulons-nous ressusciter ?

Dieu nous invite à nous mettre en mouvement à sa suite à travers l'exemple de Jésus. Ce Dieu tout autre, sacré, digne d'un respect absolu, fait homme en son fils Jésus-Christ, ayant traversé la souffrance, mort puis ressuscité, qui a envoyé l'Esprit Saint sur les apôtres, que nous intériorisons par notre expérience de foi, mais qui nous est aussi fondamentalement extérieur. Dieu qui nous aime tellement qu'il a envoyé Jésus vivre avec nous, mourir pour nous et ressusciter pour nous ouvrir à l'espérance, nous promet la Vie éternelle si nous faisons le saut de foi en lui. Pas pour effacer par magie toute souffrance liée à notre condition matérielle, mais pour nous ouvrir à une autre réalité, spirituelle, qui nous ancre en lui et nous porte. "Crois-tu cela ?"

Agnès Krüzsely

PRIÈRE

Seigneur,
Tu es la Lumière,
celle qui illumine l'obscurité.
Tu as allumé en nous ta lumière
afin qu'elle ne s'éteigne jamais
et que nous puissions la partager.

Tu es l'Amour,
celui qui réchauffe toute froideur.

Tu nous ouvres à nous aimer
les uns les autres.

Tu es la Vie,
celle qui éloigne toute mort.
Tu nous invites à la Vie éternelle
à travers Jésus-Christ, notre frère.

Nous sommes tout petits,
chrétiens à ta suite,
humains imparfaits.

Par la grâce de ton Amour,
donne-nous d'exprimer notre foi
en te suivant, t'obéissant et disant :
oui, je crois !
Amen.

Agnès Krüzsely

BIENVENUE À SÉLINA IMHOFF

Je m'appelle Sélina Imhoff et c'est avec joie que je me présente à vous en tant que nouvelle animatrice jeunesse à 20% depuis le début du mois de novembre 2024.

J'ai le plaisir d'accompagner les jeunes catéchumènes dans leur cheminement spirituel et leur croissance humaine. Cette mission est pour moi à la fois un défi et une belle opportunité de cheminer avec les jeunes, de les accompagner dans leur quête de sens et de foi, et de les aider à trouver leur place dans l'Église et dans le monde.

Parallèlement, j'ai commencé un cursus académique à la Faculté de théologie protestante de Genève tout en m'occupant de ma famille. C'est un défi au quotidien qui m'apprend beaucoup et qui me permet de déployer de nouvelles connaissances et compétences.

Il est important pour moi de pouvoir œuvrer dans l'Église tout en étudiant la théologie. Cela rend mes études beaucoup plus concrètes. Et je me réjouis de la confiance qui m'est accordée pour le faire auprès de la jeunesse.



Bienvenue Sélina !

C'est avec reconnaissance que nous accueillons Sélina Imhoff au sein de la Région qui arrive avec sa motivation, son expérience et sa joie de vivre. Un renfort bienvenu pour accompagner les jeunes, mais vous aurez aussi la possibilité de la rencontrer à d'autres occasions.

LE MYSTÈRE DU TEMPS DE PÂQUES

Pour faire le lien entre Vendredi-Saint, Pâques, l'Ascension et Pentecôte, le texte de la rencontre des disciples d'Emmaüs (Luc 24) est magnifique. Il aborde la mort de Jésus, sa résurrection, son absence terrestre et sa présence renouvelée.

Voici une prière qui peut nous accompagner dans la méditation.

Reste avec nous, Seigneur,
dans nos nuits de solitude,
de découragement
et d'espoirs ensevelis.

Insaisissable compagnon
de nos sentiers obscurs,
déchire le voile
de nos yeux appesantis,
surprends-nous par ta parole,
brûlure en notre cœur,
rejoins-nous
dans le geste du pain partagé.

Alors nous te reconnâitrons,
toi, le vivant,
visiteur déroutant,
passager fugace
te dérobant sans cesse,
et ami tendrement présent.

Edith Wild, pasteure retraitée en Alsace

TEMPS DU CARÊME, DES RAMEAUX ET DE PÂQUES

VENTE DE PÂQUES À MEYRIN

Pour se préparer au temps de Pâques, les petites mains bénévoles ont confectionné des articles de décoration et des cadeaux en vente les **samedi 8 mars dès 11h et le dimanche 9 mars avant et après le culte**, au Centre paroissial œcuménique de Meyrin. Les bénéfices renfloueront la caisse du CPOM en vue des travaux de rénovation.

SOUPE DE CARÊME

À Vernier : mardi 11 mars à 19h15

Cette année nous prévoyons une petite animation avec la collecte pour un projet de la campagne de Carême.

Au Lignon : mercredi 26 mars à 18h

Méditation à la chapelle de l'église catholique, 19h soupe dans le foyer du temple protestant avec une animation.

CHEMINEMENT VERS PÂQUES

RAMEAUX : dimanche 13 avril

10h Culte à la chapelle de Vernier

10h Les paroisses catholique et protestante, ainsi que l'Eglise évangélique se retrouvent dans la joie et la fraternité lors de la célébration œcuménique au Centre paroissial œcuménique de Meyrin.

CÉLÉBRATION AUTOUR DU SEDER

Mercredi 16 avril de 18h30 à 19h30, avec le pasteur Bernard Félix au temple de Satigny (sans inscription). Après la résurrection de Jésus, le repas de la Pâque juive, le seder, a évolué et nous a donné la sainte Cène.

Moment de mémoire et de célébration à vivre tous ensemble

VENDREDI-SAINT

18 avril à 10h culte régional à Peney avec l'organiste Mako Watanabe Hayafuji et la soprano Kanako Hayashi qui nous vient de Vienne.

CÉLÉBRATIONS DE PÂQUES

Dimanche 20 avril

9h45 au temple de Meyrin

10h aux temples d'Aire-Le Lignon, de Vernier et de Satigny.

CÉLÉBRATIONS ŒCUMÉNIQUES DE PÂQUES EN EMS

La Châtelaine : vendredi 11 avril à 10h45 • **Pierre de la Fée** :

mardi 15 avril à 10h30 • **Résidence**

Jura : vendredi 11 avril à 10h30,

Cène • **Résidence La Plaine** : mardi

15 avril à 16h, Cène • **Résidence**

Mandement : mardi 15 avril à 10h30, Cène.

RECETTE, ENVIE D'UNE SOUPE DE CARÊME ?

Voici une des recettes que vous pouvez trouver sur le site de l'EPER-Pain pour le Prochain qui organise chaque année la campagne œcuménique de Carême.

L'orge est l'une des premières plantes que l'humanité ait cultivées. Comme sa cuisson prend un peu de temps, vous pouvez en profiter pour faire une pause et méditer. Votre patience sera récompensée par une soupe qui réchauffe le cœur et l'esprit.

4 personnes

Préparation et cuisson : 1 heure 30

Végétarien

Ingrédients

- 200 g de poireau, coupé finement
- 1 oignon, haché finement
- 2 carottes moyennes, pelées et coupées en petits dés
- 1 grosse pomme de terre, pelée et coupée en petits dés
- 1 petit céleri, pelé et coupé en petits dés
- 10 g de beurre
- 2 l de bouillon de légumes
- 80 g d'orge
- Sel et poivre
- Crème et persil, selon goût

Préparation

- Faire revenir l'oignon et le poireau dans le beurre
- Ajouter le bouillon de légumes, l'orge et les légumes restants
- Laisser mijoter 45 minutes à feu doux, puis saler et poivrer
- Poursuivre la cuisson pendant encore 30 minutes
- Ajouter la crème et le persil avant de servir



TABELLE DES CULTES MARS, AVRIL 2025

MARS

| | | | |
|--------|------|------------------------------|----------------|
| Di. 9 | 9h45 | Culte 1 ^{er} Carême | Meyrin |
| | 10h | Culte | Vernier |
| Di. 16 | 10h | Culte | Aïre-Le Lignon |
| | 10h | Culte | Dardagny |
| Di. 23 | 9h45 | Culte & Assemblée Générale | Meyrin |
| | 10h | Culte | Vernier |
| Di. 30 | 10h | Culte & Assemblée Générale | Châtelaine |
| | 10h | Culte | Satigny |

AVRIL

| | | | |
|--------|------|---------------------------------------|----------------|
| Di. 6 | 9h45 | Culte | Meyrin |
| | 10h | Culte | Aïre-Le Lignon |
| Di. 13 | 10h | Célébration œcuménique des Rameaux | Meyrin |
| | 10h | Culte | Vernier |
| Ve. 18 | 10h | Culte régional de Vendredi-Saint | Peney |
| Di. 20 | 9h45 | Culte de Pâques | Meyrin |
| | 10h | Culte de Pâques | Aïre-Le Lignon |
| | 10h | Culte de Pâques | Satigny |
| | 10h | Culte de Pâques | Vernier |
| Di. 27 | 10h | Culte | Châtelaine |

TABELLE DES CULTES MAI, JUIN 2025

| MAI | | | |
|--------|------|----------------------------------|----------------|
| Di. 4 | 10h | Culte | Aïre-Le Lignon |
| Di. 11 | 9h45 | Culte | Meyrin |
| | 10h | Culte, baptême | Russin |
| Di. 18 | 10h | Brunch | Aïre-Le Lignon |
| | 10h | Culte | Vernier |
| Ve. 23 | | Longue nuit des Églises | |
| Di. 25 | 10h | Culte cantonal, fête de l'Église | Cathédrale |
| Je. 29 | 10h | Culte régional de l'Ascension | Malval |

| JUIN | | | |
|-------|------|---|------------------------------|
| Di. 1 | 9h45 | Culte | Meyrin |
| | 10h | Culte | Châtelaine |
| | 10h | Culte | Aïre-Le Lignon |
| Di. 8 | 10h | Célébration œcuménique de fin de catéchisme | Eglise catholique de Satigny |
| | 10h | Culte | Vernier |

ACCOMPAGNEMENT ET VISITES, DES POSSIBILITÉS MULTIPLES

“J’étais malade, et vous m’avez visité.” (Mt 25,36)

L’accompagnement et les visites de personnes malades ou seules sont importants, Jésus l’a relevé et il s’est toujours approché de celles et ceux qui étaient affaiblis. Alors voici un rapide tour d’horizon de ce qui est à disposition.

Mais il faut commencer par une remarque importante : Faites connaître vos demandes ! En effet, les possibilités d’accompagnement existent, mais il faut être au courant que telle ou telle personne est malade, blessée ou hospitalisée. Merci d’informer en cas de besoin ou de souhait d’une visite ou d’un appel téléphonique (voir la dernière page de ce journal).

À domicile

S’il est parfois difficile de faire des visites spontanées, les pasteurs et diacres se déplacent volontiers pour vous rencontrer en cas de demande. C’est avec plaisir qu’un temps d’échange, de partage ou de prière peut alors s’ouvrir. Il est aussi possible de demander de partager la sainte Cène.

En EMS

Notre Région compte 6 EMS avec les Résidences de la Plaine, du Mandement, de La Châtelaine, du Jura, de Pierre-de-la-Fée et la Villa Mandement !

En plus des cultes mensuels en semaine (et ouverts à tous), nous avons la chance d’avoir le renfort d’aumôniers pour faire des visites périodiques dans ces lieux. Michael Steck, coordinateur d’aumônerie (protestant) et Catherine Boillat, accompagnante spirituelle (catholique), passent régulièrement dans chacune de ces maisons. Écoutons le témoignage de Michael Steck :

“Pour moi en fait c’est plus qu’un travail, c’est de l’ordre d’un engagement, d’une vocation profonde. A chaque visite je suis profondément touché par l’accueil des résidents, la confiance qu’ils me témoignent et leur courage, leur résilience. Depuis plus de trois ans, j’ai pu tisser des liens profonds avec de nombreux résidents.

J’organise mes visites de manière autonome, mais je collabore toujours avec l’équipe d’animation et les soignants, je prends des nouvelles des

résidents : quel est leur état d'esprit, qu'est-ce qui les préoccupe, quelles sont leurs émotions du moment ?

Je rends visite aux personnes âgées, quelle que soit leur confession ou leur croyance. Les résidents me partagent ce qui les habite, ce qu'ils ont sur le cœur. Nous échangeons sur leurs préoccupations existentielles, les soucis de santé, les difficultés de la vie quotidienne en EMS. Parfois il s'agit juste d'un sourire, d'une parole encourageante, d'une présence silencieuse."



Au sein des HUG

Les aumôniers des HUG sont présents dans chaque lieu de l'institution, de Jolimont à Bellerive, en passant par Loëx. En cas d'hospitalisation pour vous ou pour vos proches, vous pouvez demander au personnel soignant de contacter une personne qui viendra vous

rendre visite. Votre paroisse de domicile peut aussi faire le relais, dites-le-nous !

Des espaces de recueils existent et des cultes sont aussi régulièrement célébrés dans ces lieux.

Mentionnons que dans les cliniques privées, comme l'hôpital de La Tour, il n'y a pas encore une présence institutionnelle régulière. Mais un coup de fil est toujours possible !

Engagement et formation possibles

Pour l'Eglise protestante de Genève, le "Pôle santé" coordonne toutes ces présences et offre des formations. Et les engagements possibles pour se mettre à l'écoute des gens sont nombreux : visites privées ou en EMS, accompagnement lors des cultes, invitants aux HUG.

Un immense MERCI aux personnes qui donnent déjà de leur temps et de leur compétence !

Contact et coordonnées

Pour signaler une demande de visite, voir la dernière page, l'équipe pastorale ou les secrétaires sont à disposition.

Secrétariat du Pôle santé
022 372 65 90
www.polesante-ge.ch

ACTIVITÉS RÉGIONALES

JOURNÉE MONDIALE DE PRIÈRE

Vendredi 7 mars, à 18h, temple du Lignon. La célébration sera suivie d'un apéritif découverte des spécialités des îles Cook, dans le foyer de la paroisse.

CULTES EN EMS

Résidence Jura à 10h30 avec Cène.
Les vendredis 7 mars, 4 avril, 11 avril, 2 mai, 6 juin.

Résidence La Plaine à 16h. Les mardis 11 mars, 8 avril, 15 avril, 13 mai.

Résidence Mandement à 10h30.
Les mardis 18 mars, 15 avril, 29 avril, 20 mai.

Villa Mandement à 10h. Mercredi 26 mars. Le 15 avril, rassemblement à la Résidence.

Pierre de la Fée à 10h30. Les mardis 18 mars, 15 avril, 20 mai et 17 juin.

EMS La Châtelaine à 10h30.
Les vendredis 21 mars, 11 avril, 23 mai et 20 juin.

MÉDITATION & PRIÈRE

Les mardis matin, à 10h au temple du Lignon. Un instant de ressourcement et d'échange.

HALTE DE PRIÈRE

Le 1^{er} mardi du mois de 12h à 13h, à la chapelle de Meyrin-Village, chemin du Bournoud 1. Un temps pour soi, faire une pause, déposer, se ressourcer. Possibilité de porter des sujets de prières personnels. Avec jeûne si souhaité. Œcuménique et ouvert à tous.

PRIÈRE COMMUNAUTAIRE

S'unir et prier ensemble pour la paroisse, la Région, l'Église et les activités. Avant chaque culte à la paroisse de Meyrin de 9h15 à 9h30 à la salle E du Centre paroissial œcuménique de Meyrin (pour les dates, voir la table des cultes).

DIEU ÇA VOUS POSE QUESTION?

Rencontres à la paroisse de Vernier, prochaines dates : les jeudis 13 février et 27 mars à 19h au carnotzet. Contact : catarina.nobs@gmail.com, 079 473 23 55

CONCERTS AU LIGNON

Dimanches 23 mars et 6 avril à 18h au temple du Lignon pour plus de renseignements : concertsaulignon.ch

FÊTE DE L'ÉGLISE EN DEUX TEMPS

Cette année, la fête de l'Église se déroulera en plusieurs temps (précisions à suivre).

Vendredi 23 mai en soirée : "Nuits des églises", dans divers temples et chapelles.

Samedi 24 mai : animations culturelles dans la Vieille-Ville.

Dimanche 25 mai à 10h : culte cantonal à la cathédrale St-Pierre.

PAROLE ET SILENCE

Méditation de la 1^{ère} épître de Jean.
Comment vivre une vie chrétienne authentique, éviter les erreurs séduisantes, mieux vivre notre foi dans le Christ Jésus, aimer notre prochain ?

Chapelle de Meyrin-Village, chemin du Bournoud 1, de 18h à 19h. Les mercredis :

12 mars : 1 Jean 4 : 1-6 "L'Esprit de Dieu et l'esprit de l'adversaire"

9 avril : 1 Jean 4 : 7-21 "Dieu est amour"

14 mai : 1 Jean 5 : 1-12 "La foi donne la victoire sur le monde
– Le témoignage rendu au sujet de Jésus-Christ"

ATELIER COUTURE DU LIGNON

Tous les lundis après-midi, de 14h à 16h. Nous nous rencontrons autour de machines à coudre, mises à disposition, pour des petits travaux de couture. Ces rencontres sont ouvertes à tous.

CAFÉ CONTACT

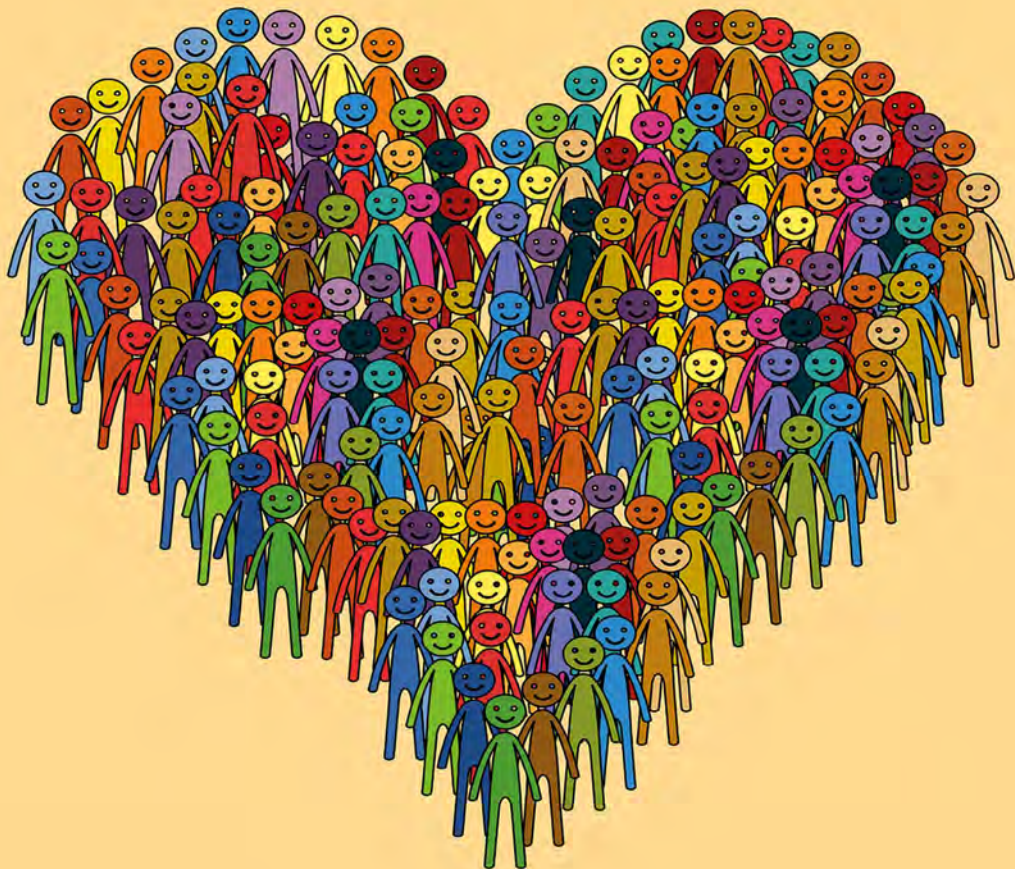
Vernier : Un mercredi sur deux de 9h à 10h. Un petit groupe se retrouve pour échanger autour d'une boisson et des gourmandises. Vous êtes les bienvenus !

Pour plus de renseignements prendre contact avec
Agnès Krüzely au 079 628 67 80

Lignon : Le jeudi matin, de 9h30 à 11h, vous avez la possibilité de vous joindre à un petit groupe de paroissiens pour un moment café.

Nous recherchons des personnes pour préparer le café, merci de vous annoncer au secrétariat de la paroisse.

Meyrin : Chaque lundi à 10h au petit salon à l'étage du Centre paroissial œcuménique. Moment de partage de nouvelles, d'expériences, de rires autour de douceurs et de boissons chaudes.



ASSEMBLÉES GÉNÉRALES DES PAROISSES

L'ordre du jour et les comptes sont à disposition dans les secrétariats. Ils peuvent vous être envoyés sur simple demande téléphonique ou par courriel. Cet avis tient lieu de convocation.

Meyrin : dimanche 23 mars à l'issue du culte de 9h45

Châtelaine / Cointrin-Avanchets : dimanche 30 mars à l'issue du culte de 10h

Mandement : lundi 31 mars à 19h au temple de Satigny

Vernier : mardi 8 avril à 20h

JEU - CONCOURS, À LA DÉCOUVERTE DES VITRAUX DE LA RÉGION

Connaissez-vous nos temples et chapelles ?

En couverture du "Grain de sel", vous découvrirez au fil de l'année des vitraux qui se trouvent dans nos différents lieux de culte. Saurez-vous reconnaître où ils se trouvent ? A vous de jouer et réponse dans le prochain numéro.

C'est le petit jeu que la rédaction vous propose et qui commence donc avec ce numéro du journal. Vous pouvez envoyer vos réponses à rhone-mandement@protestant.ch ou en appelant le 022 341 04 42.

Bonne recherche !

Les vitraux dans les lieux de culte chrétiens jouent un rôle à la fois esthétique, symbolique et pédagogique. Depuis le Moyen Âge, ces fenêtres colorées sont conçues pour transformer la lumière en un moyen d'expression spirituelle.

Par leurs couleurs et leurs motifs, les vitraux racontent des récits bibliques, représentant des scènes de la vie du Christ ou des événements majeurs de la foi chrétienne. Ils permettent ainsi de rendre visibles les vérités divines et d'éduquer les fidèles par l'image.

Les couleurs des vitraux ont également une signification : le rouge symbolise la passion du Christ, le bleu la divinité, et le vert la vie éternelle. La lumière qui traverse le verre coloré est perçue comme une métaphore de la présence de Dieu, apportant une dimension mystique et transcendante au lieu de culte. En cela, les vitraux renforcent l'expérience spirituelle et la connexion à l'au-delà.



Hors concours, une des rosaces de la cathédrale St-Pierre, avec des motifs du Premier Testament. L'autre rosace représente des récits du Nouveau Testament.

JOURNAL

DES PAROISSES DE LA RÉGION RHÔNE-MANDEMENT

rhone-mandement@protestant.ch
p/a Paroisse protestante de Vernier
ch. de-Sales 3, 1214 Vernier

CONTACTS

PAROISSES :

AÏRE-LE LIGNON

mardi et jeudi de 8h30 à 11h30

Tél: 022 796 72 11

aire-lelignon@protestant.ch

CHÂTELAINE/COINTRIN-AVANCHETS

mardi de 14h à 18h

Tel : 022 796 10 55

chatelaine@protestant.ch

MANDEMENT

lundi de 13h à 18h et jeudi de 8h à 18h

Tel : 022 753 16 30

secretariat.mandement@protestant.ch

MEYRIN

lundi, mardi, mercredi et vendredi de 9h à 11h

Tel : 022 782 01 42

secretariat.meyrin@protestant.ch

VERNIER

lundi et vendredi de 8h30 à 11h30 et jeudi de 9h à 11h

Tel : 022 341 04 42

secretariat.vernier@protestant.ch

PASTORALE :

• **Nicolas Genequand** / 076 693 58 42

nicolas.genequand@protestant.ch

• **Agnès Krüzsely** / 079 628 67 80

agnes.kruzsely@protestant.ch

• **Philippe Leu** / 079 509 36 56

ph.leu@bluewin.ch

